

galeria sztuki



ryszard lachman

Kazimierz Podsadecki - artysta zapomniany

Wystawa rysunków w 40-tą rocznicę śmierci artysty

Wernisaż: 14 października 2010, godz. 19.00

Wystawa potrwa do 28 października 2010

Galeria Sztuki ATTIS – Ryszard Lachman

ul. Starowiślna 14

31-032 Kraków

www.attis.oprawa.com

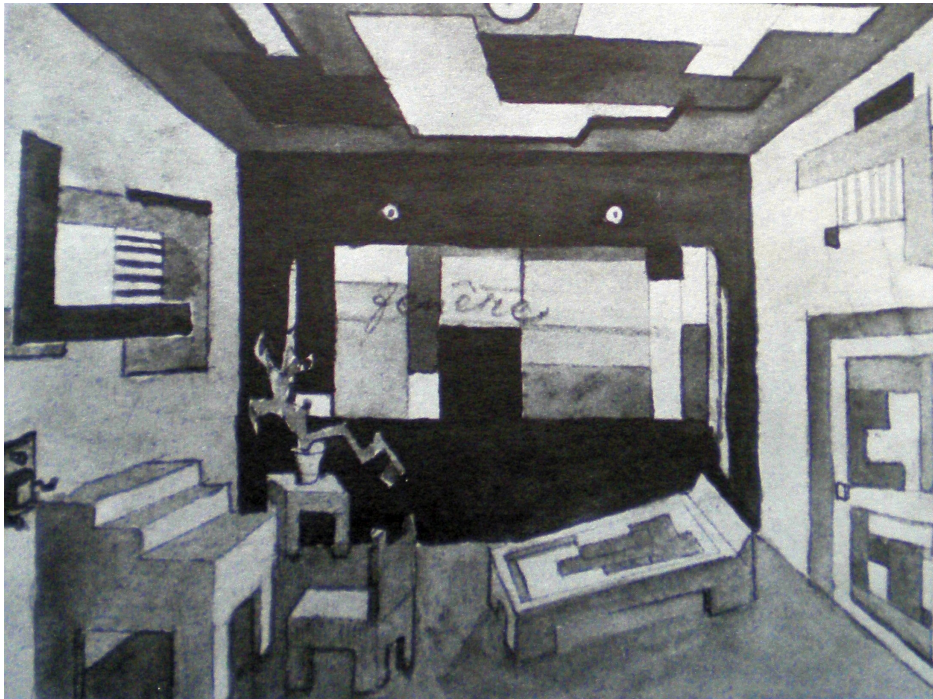


Fot. 1 Kazimierz Podsadecki

Kazimierz Podsadecki urodził się 24 lipca 1904 roku. Studiował na Wydziale Sztuk Zdobniczych krakowskiej Szkoły Przemysłowej. W latach 20-tych był autorem szaty graficznej czasopism: „Zwrotnica” i „Linia”. W 1926 roku został zaproszony do wzięcia udziału w pierwszej wystawie grupy “Praesens” gdzie zaprezentował osiem kompozycji abstrakcyjnych. Artysta utrzymywał w tym okresie bliskie kontakty z Władysławem Strzemińskim dyskutując z nim o nowych technikach fotomontażu.

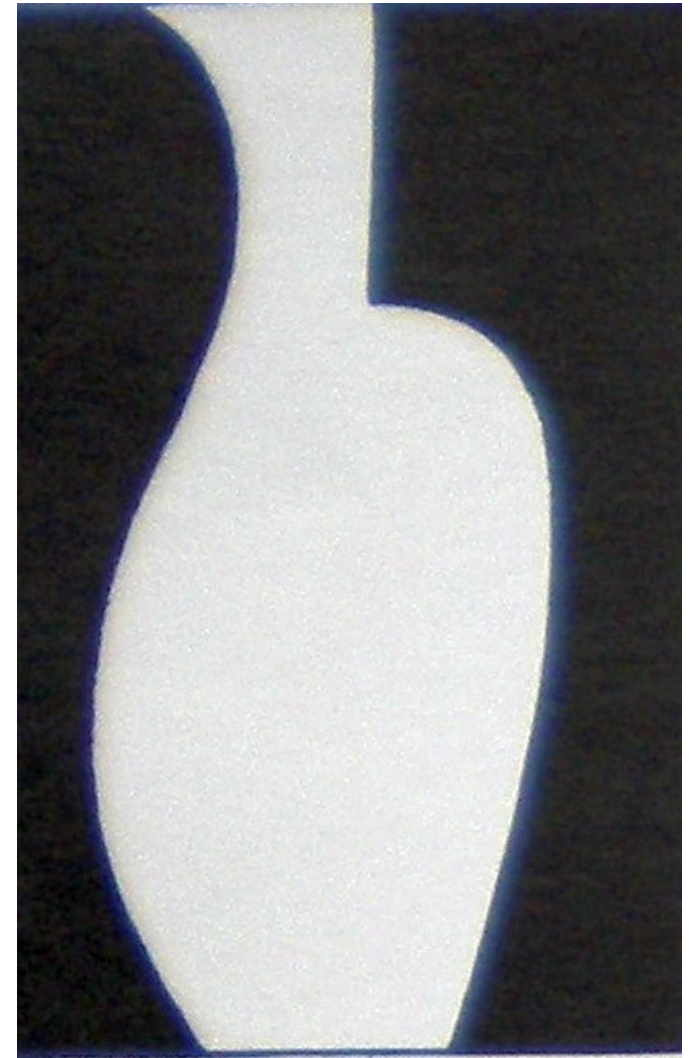
„W 1926 roku mając 22 lata powitałem fotomontaż jako twórcze novum, orzeźwiający dający duże możliwości, zarówno czysto formalne, twórcze jak i „usługowo-użytkowe” w plakacie w ilustracji dziennikarskiej, grafice książkowej.” - wspominał w maju 1970 roku.

Fotomontaż był traktowany w sztuce jako „humor obrazkowy XX – stulecia”, który karykaturalnie interpretował rzeczywistość. Artysta bawiąc się konwencjami tworzył tzw. „powiedzenia w obrazach”, wśród tytułów znajdujemy znane nam hasła np. „Głowa mu pękła”, „Wpadła mu w oko”, „Człowiek o stu twarzach”. Podsadecki zgodnie z ideą konstruktywizmu popierał „optyczną organizację życia” lecz zdegradował ją do banału, przedstawiając zdobycze cywilizacji jako „katastroficzne wizje zagłady ludzkości”.



**Projekt scenografii dramatu, Jalu Kurka,
„Gołębie Winicji Claudel”, 1924-1926 r.**

Rysunek abstrakcyjny, 1927 r.



Pod koniec lat 20-tych nawiązał współpracę z koncernem Ilustrowanego Kuriera Codziennego. W tym okresie jego konstruktywistyczne fotomontaże umieszczane były w tygodnikach: „Na szerokim świecie”, „Światowid”. W 1932 roku uczestniczył w zorganizowanej przez Władysława Strzemińskiego grupę a. r. międzynarodowej wystawie typografii. Artysta jako członek Studia Polskiej Awangardy Filmowej (SPAF) współpracował wraz z Januszem Brzeskim przy realizacji filmu „Beton”. Wynikiem ich wspólnych zainteresowań fotomontażem było zorganizowanie w krakowskim Muzeum Przemysłowym „Pierwszej Wystawy Fotografii Modernistycznej” eksponowano wówczas m. in. prace Hansa Richtera, Man Ray'a.

Od 1935 roku artysta był członkiem Związku Polskich Artystów Plastyków w Krakowie. Walczył w kampanii wrześniowej oraz ruchu oporu. W 1941 roku został aresztowany w Krakowie przez gestapo, które zniszczyło wszystkie przedwojenne prace artysty. Po zakończeniu wojny zamieszkał w Szczecinie gdzie działał aktywnie wraz z Marianem Tomaszewskim nad powołaniem nowego oddziału ZPAP. Artyści jesienią tego samego roku na zaproszenie Kierownictwa Wojewódzkiego Urzędu Informacji i Propagandy urządzili wystawę swoich prac. Kilka dni po otwarciu ekspozycji cały budynek strawił pożar. Artysta kolejny raz stracił wszystkie swoje dzieła.

Jesienią 1952 roku Kazimierz Podsadecki powrócił do Krakowa gdzie nadal intensywnie pracował. Zmarł 10 lipca 1970 roku w Krakowie.



**„Ręce mówią”, 1930-1933 r.
Muzeum Sztuki w Łodzi**

**„Miasto młyn życia”,
Na szerokim świecie, nr 27, 1929,
oryginał w Muzeum Sztuki w Łodzi.**



Bibliografia

1. S. Czekalski, *Awangarda i mit racjonalizacji. Fotomontaż polski okresu dwudziestolecia międzywojennego*, Poznań 2000.
2. Katalog, „Fotomontaże 1924- 1934”.
3. Irena Kossowska, *Kazimierz Podsadecki*, [w:] Słownik malarzy polskich od dwudziestolecia międzywojennego do końca XX wieku, t. 2, pod. red. M. Jendryczko, Warszawa 2003.
3. *Kazimierz Podsadecki, Janusz Maria Brzeski – z pogranicza plastyki i filmu*, Katalog wystawy 78/80, opracował Janusz Zagrodzki, Muzeum Sztuki w Łodzi 1981.
4. A. Turowski, *Konstrukttywizm polski – próba rekonstrukcji nurtu (1924-1934)*, Wrocław 1981.

fotografie:

Fot. 1. Kazimierz Podsadecki, źródło: *Janusz Maria Brzeski – z pogranicza plastyki i filmu*, Katalog wystawy 78/80, opracował Janusz Zagrodzki, Muzeum Sztuki w Łodzi 1981.

PODSADECKI

Wystawa rysunków

Kazimierz Podsadecki - artysta zapomniany

Zapraszamy na wystawę rysunków **Kazimierza Podsadeckiego**, artysty znanego głównie jako autora niekonwencjonalnych fotomontaży i eksperymentalnych filmów.

Warto zaznaczyć, że w tym roku mija 40-ta rocznica śmierci artysty, co stanowi doskonałą okazję by przypomnieć jego bogaty dorobek artystyczny. Pochodzące głównie z lat 50 i 60 prace charakteryzuje różnorodna tematyka oraz interesująca stylistyka. Rysunki połączone w cykle prezentują ścieżkę artystycznych inspiracji autora. Obok interpretacji fragmentów arcydzieł światowego malarstwa (Tycjan, N. Poussin) znajdujemy cykl aktów oraz serie prac o tematyce biblijnej (np. Zuzanna i Starcy).

Osoby zainteresowane pracami artysty zachęcamy do odwiedzenia strony internetowej galerii (www.attis.oprawa.com).

Zapraszamy

Lata 40



„Bez tytułu” (1948 r.), tusz, papier, 17 x 22,5 cm



„Akt” (1948 r.), tusz, papier, 27 x 35 cm

Lata 50



„Portret” (1954 r.), kredka, papier, 29 x 29 cm



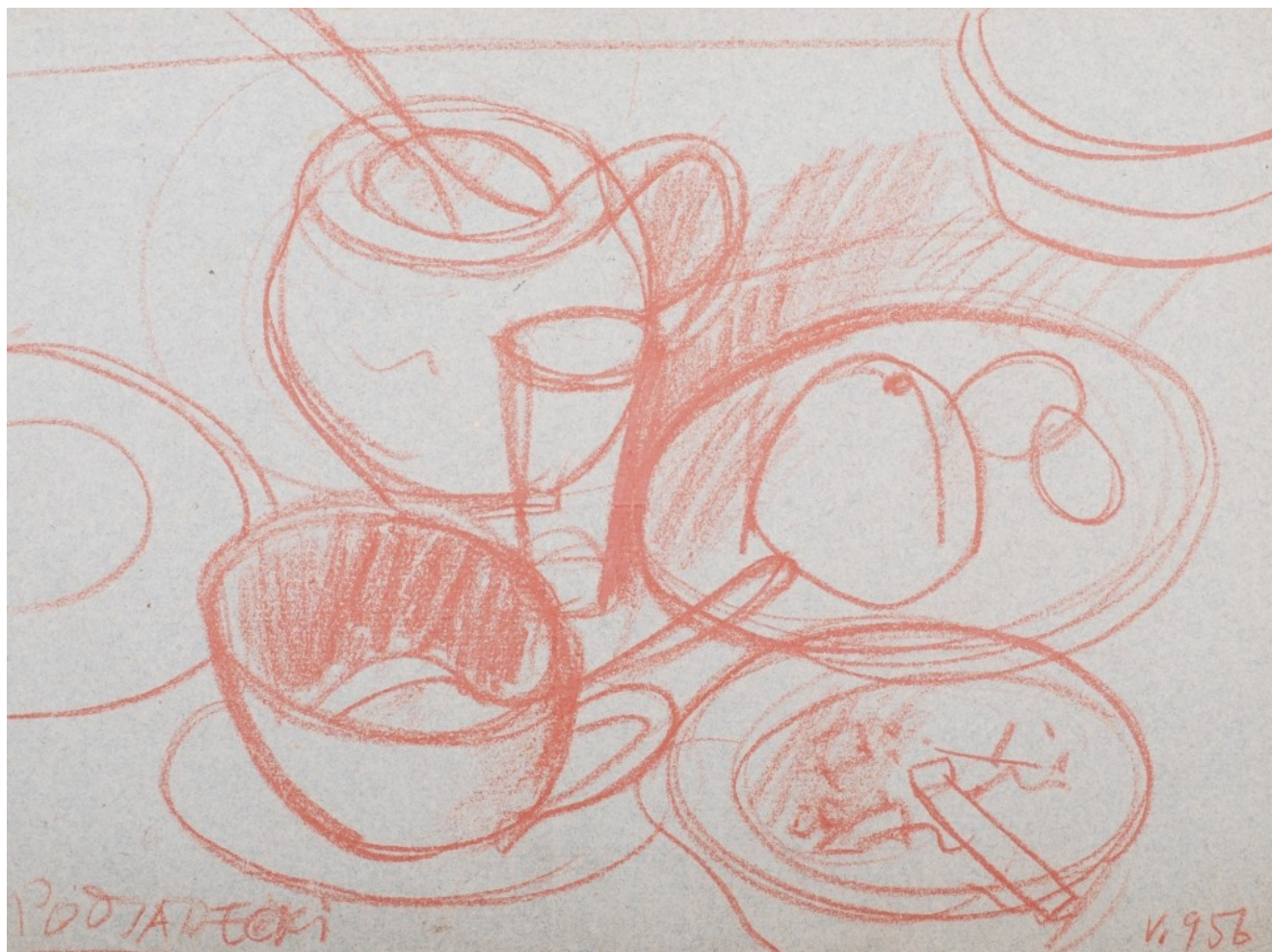
„Portret” (1954 r.), kredka, papier, 28 x 20 cm



„Portrait” (1954 r.), kredka, papier, 29 x 20 cm



„Z obrazu Poussina” (1955 r.), tusz, karton, 35 x 47 cm



„Martwa natura” (1956 r.), kredka, papier, 20 x 28 cm



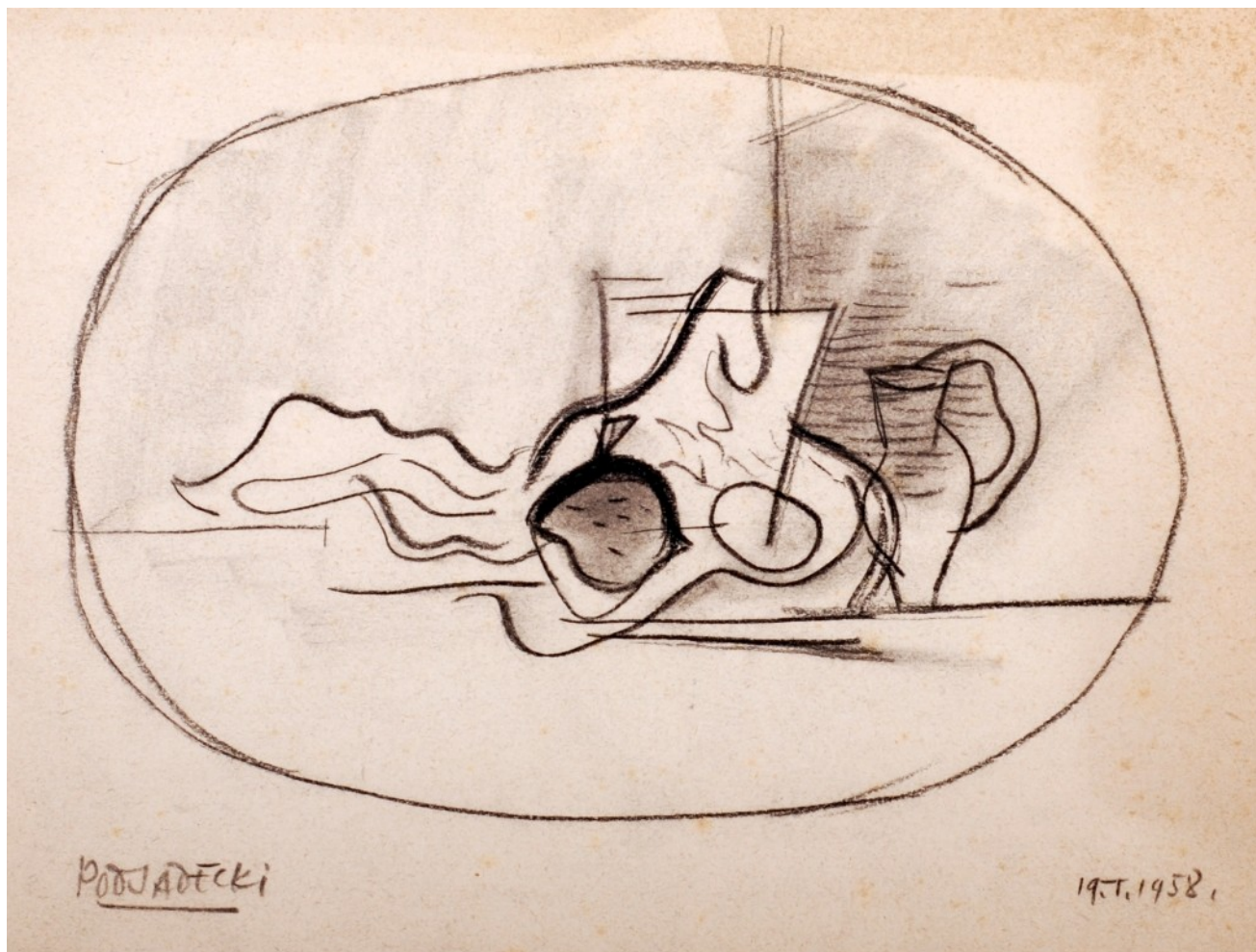
„Akt” (1955 r.), tusz, karton, 14 x 10 cm



„Bez tytułu” (1955 r.), tusz, karton, 33 x 24,5 cm



„Martwa natura III” (1956 r.), tusz, papier, 24 x 32 cm



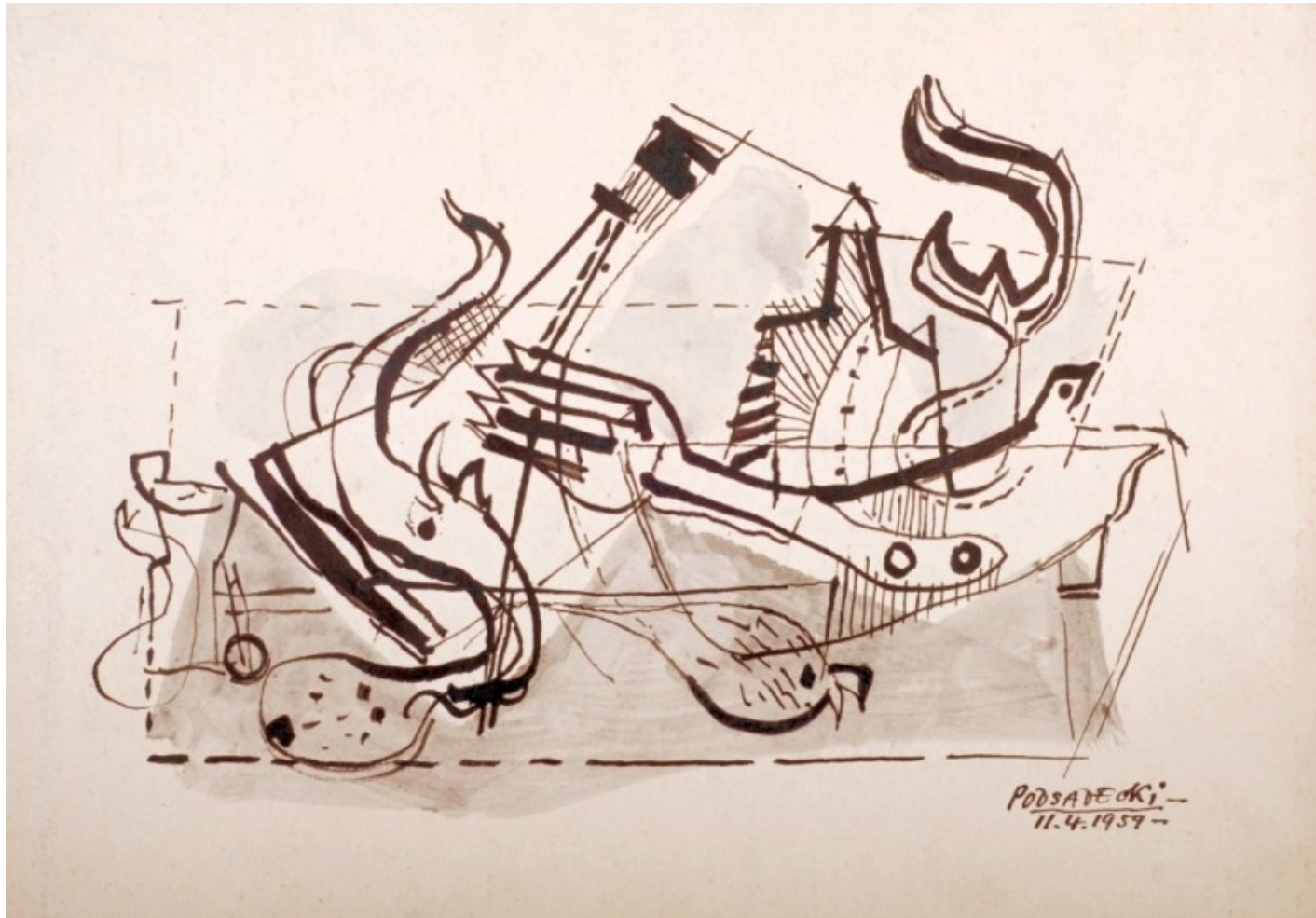
„Martwa natura” (1958 r.), węgiel, papier, 20 x 27 cm



„Bez tytułu” (1959 r.), tusz, papier, 20,5 x 30 cm



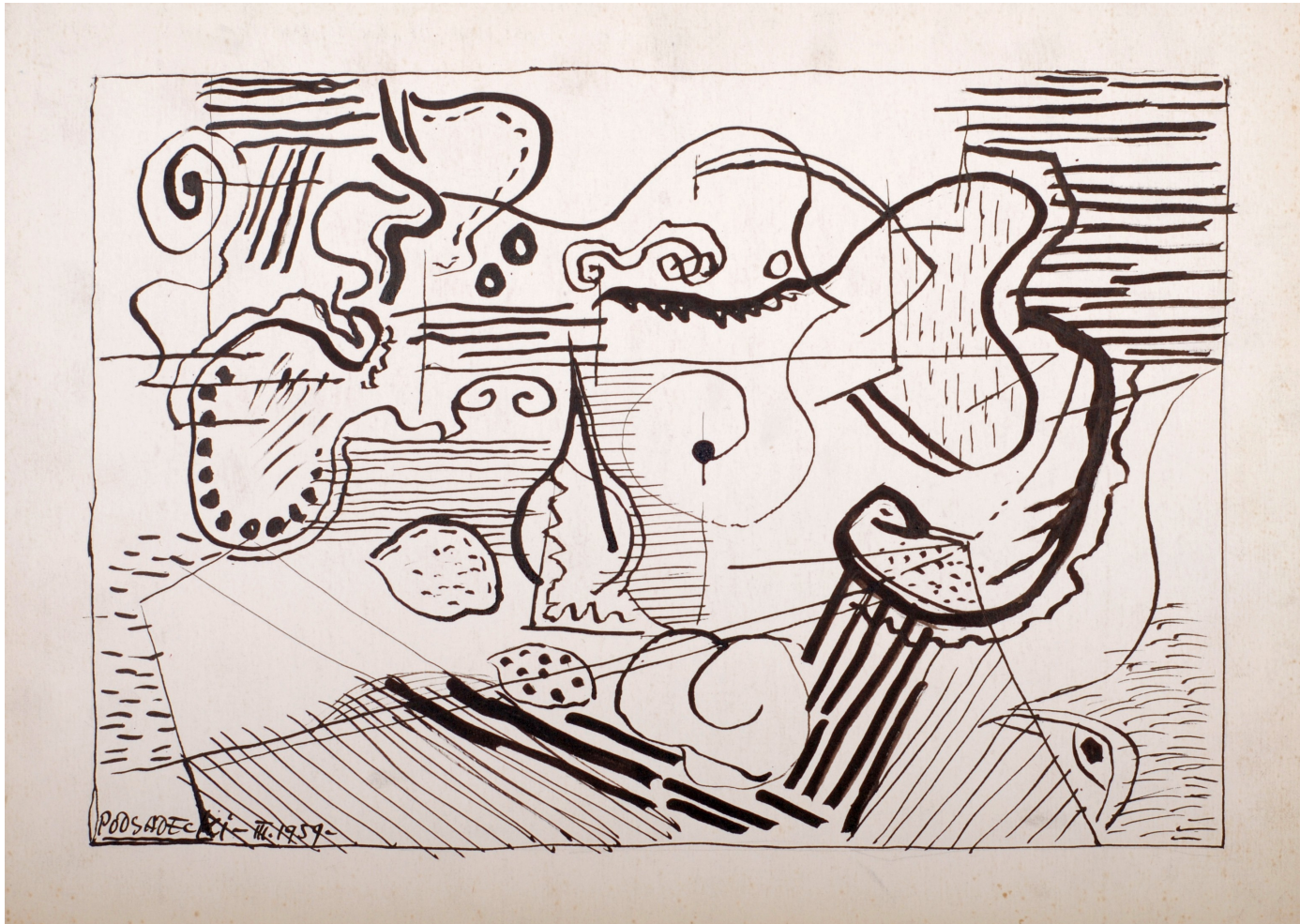
„Bez tytułu” (1959 r.), tusz, karton, 18 x 26 cm



„Martwa natura I” (1959 r.), tusz, papier, 24 x 32 cm



„Martwa natura II” (1959 r.), tusz, papier, 24 x 35 cm



„Martwa natura IV” (1959 r.), tusz, papier, 24 x 35 cm

Lata 60



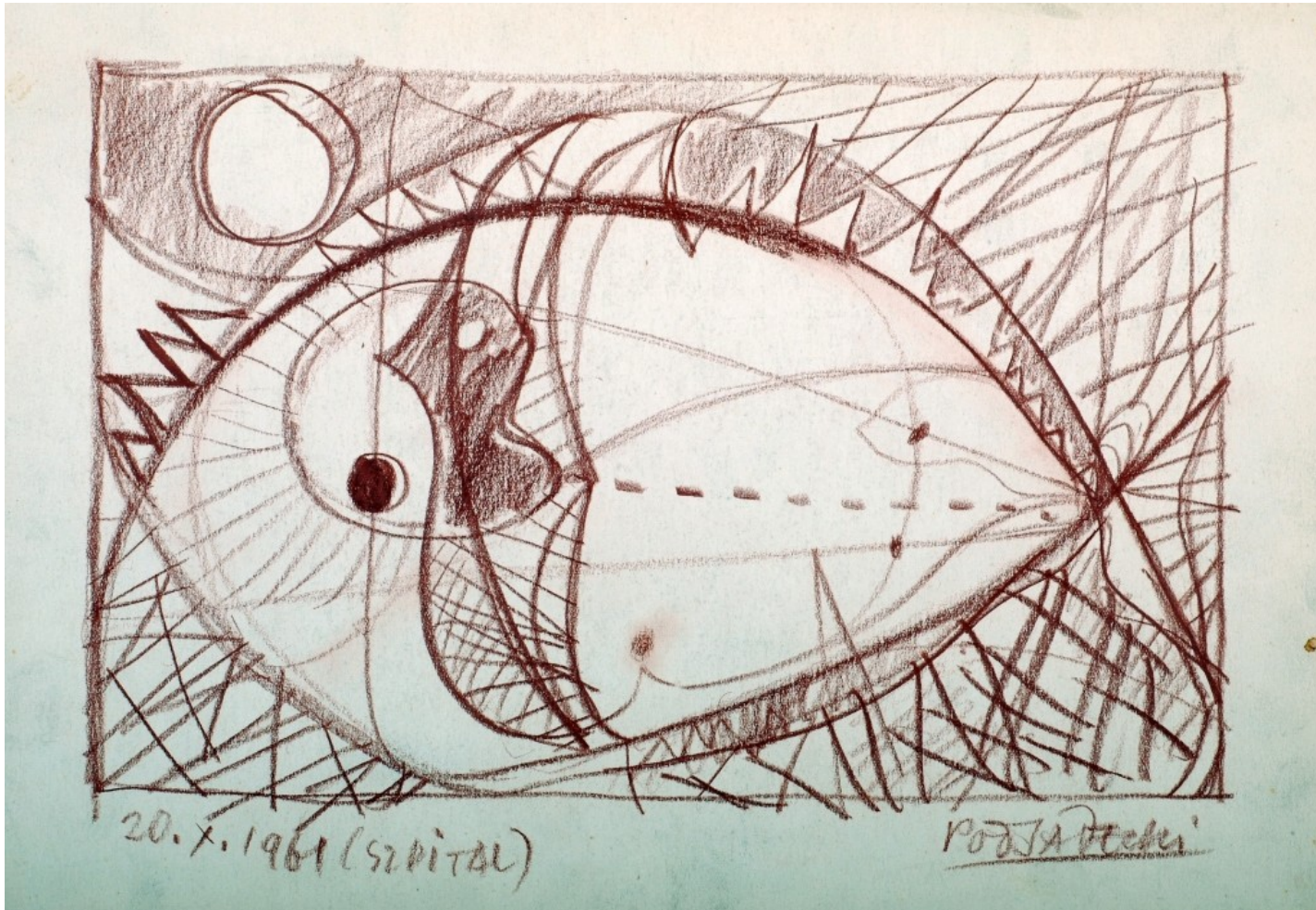
„Bez tytułu” (1960 r.), kredka, karton, 18 x 25 cm



„Bez tytułu” (1961 r.), tusz, papier, 25,5 x 19 cm



„Według Courbetta” (1961 r.), tusz, 25 x 35 cm



„Szpital” (1961 r.), kredka, karton, 23 x 32,5 cm



„Bez tytułu” (1961 r.), kredka, karton, 16 x 23 cm



„Akty”, węgiewiel, papier, 30 x 41 cm



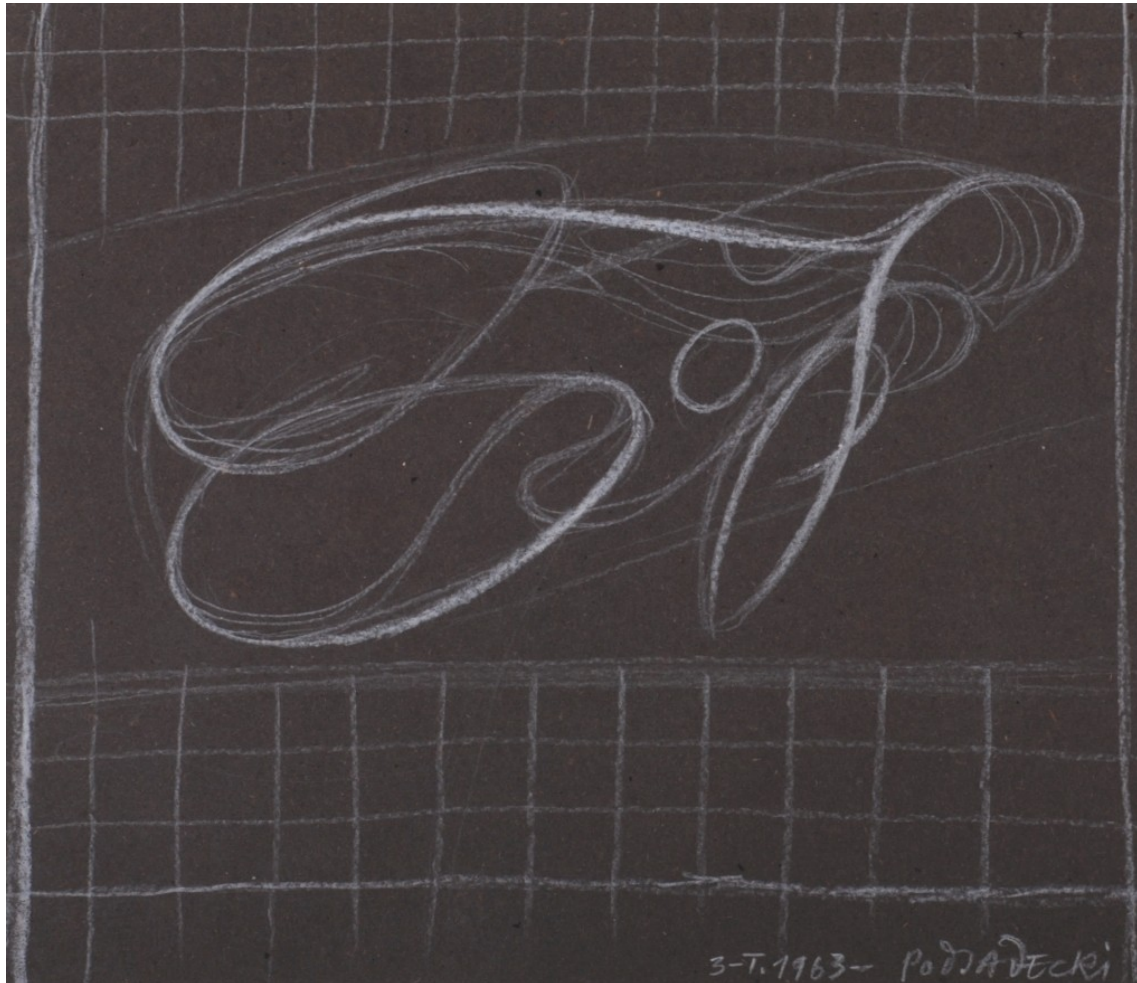
„Turoń” (1961 r.), kredka, papier, 27 x 35 cm



„Kolenda” (1961 r.), kredka, papier, 21 x 27 cm



„Bez tytułu” (1963 r.), kredka, papier, 22 x 30 cm



„Bez tytułu” (1963 r.), kredka, papier, 21 x 25 cm



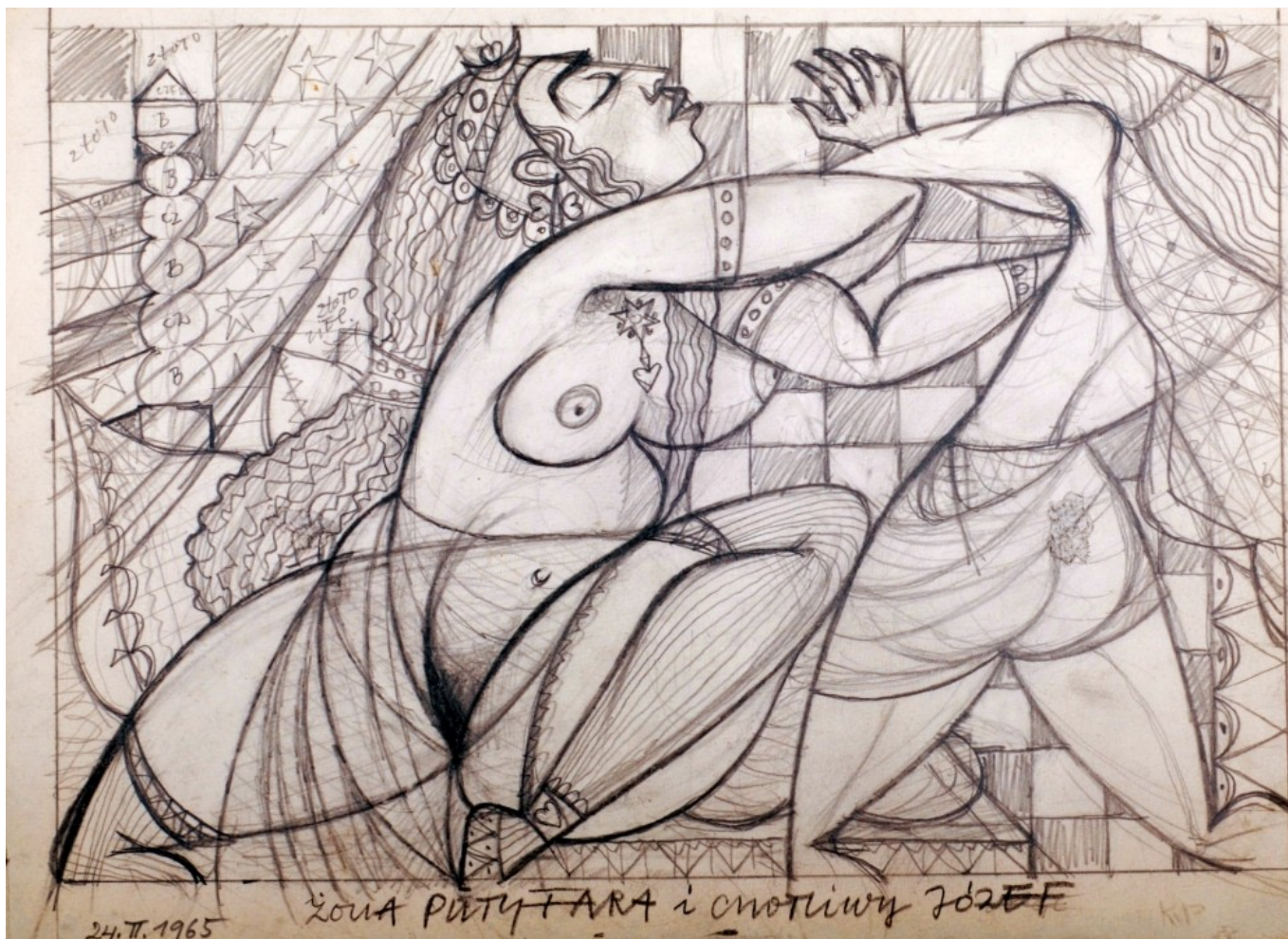
„Bez tytułu” (1963 r.), kredka, papier, 11 x 25 cm



„Akt” (1963 r.), kredka, papier, 17,5 x 25 cm



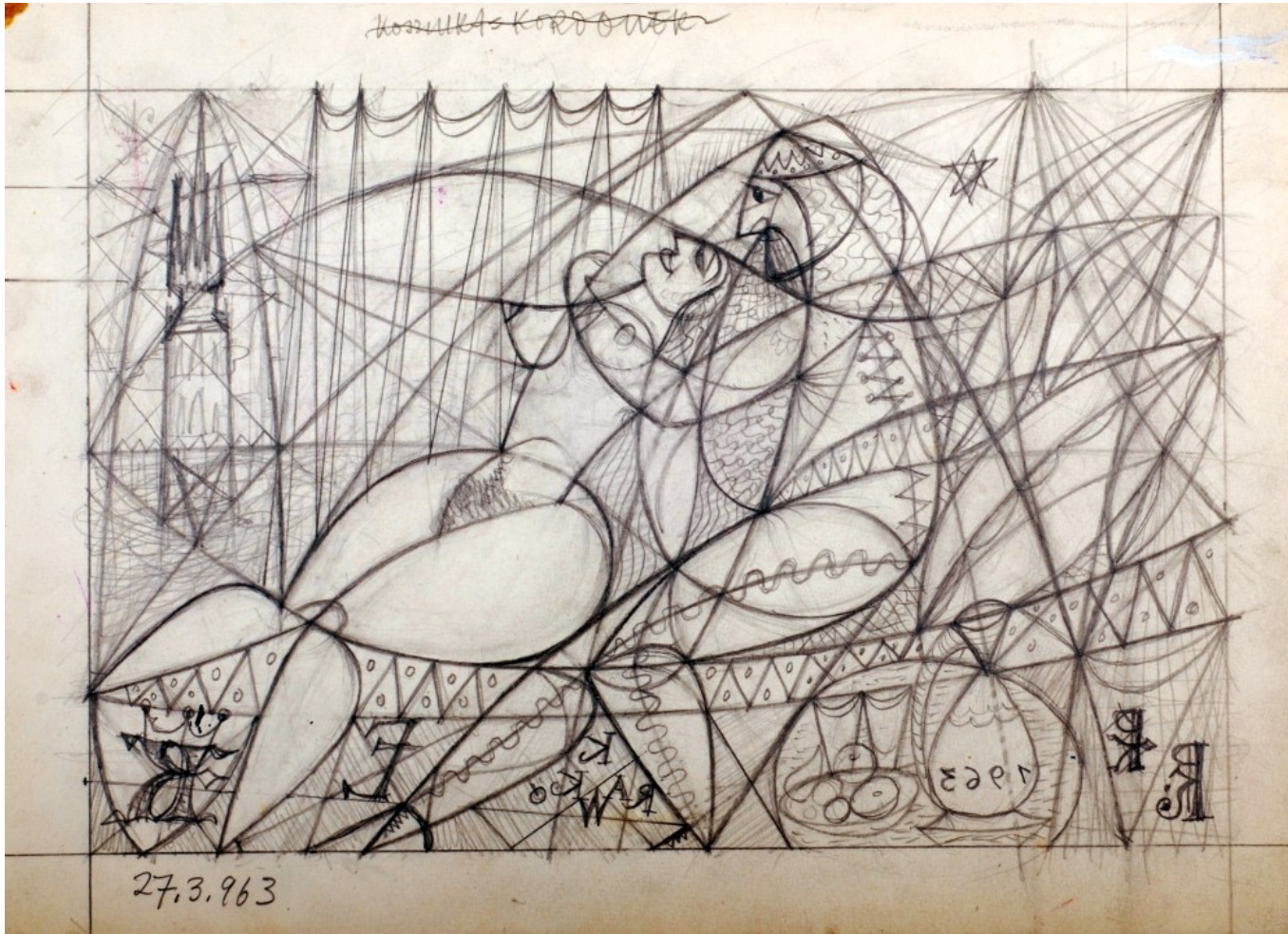
„Zuzanna i starcy” (1965 r.), ołówek, papier, 25 x 35,5 cm



„Żona Putyfara i cnotliwy Józef” (1965 r.), ołówek, papier, 25 x 35,5 cm

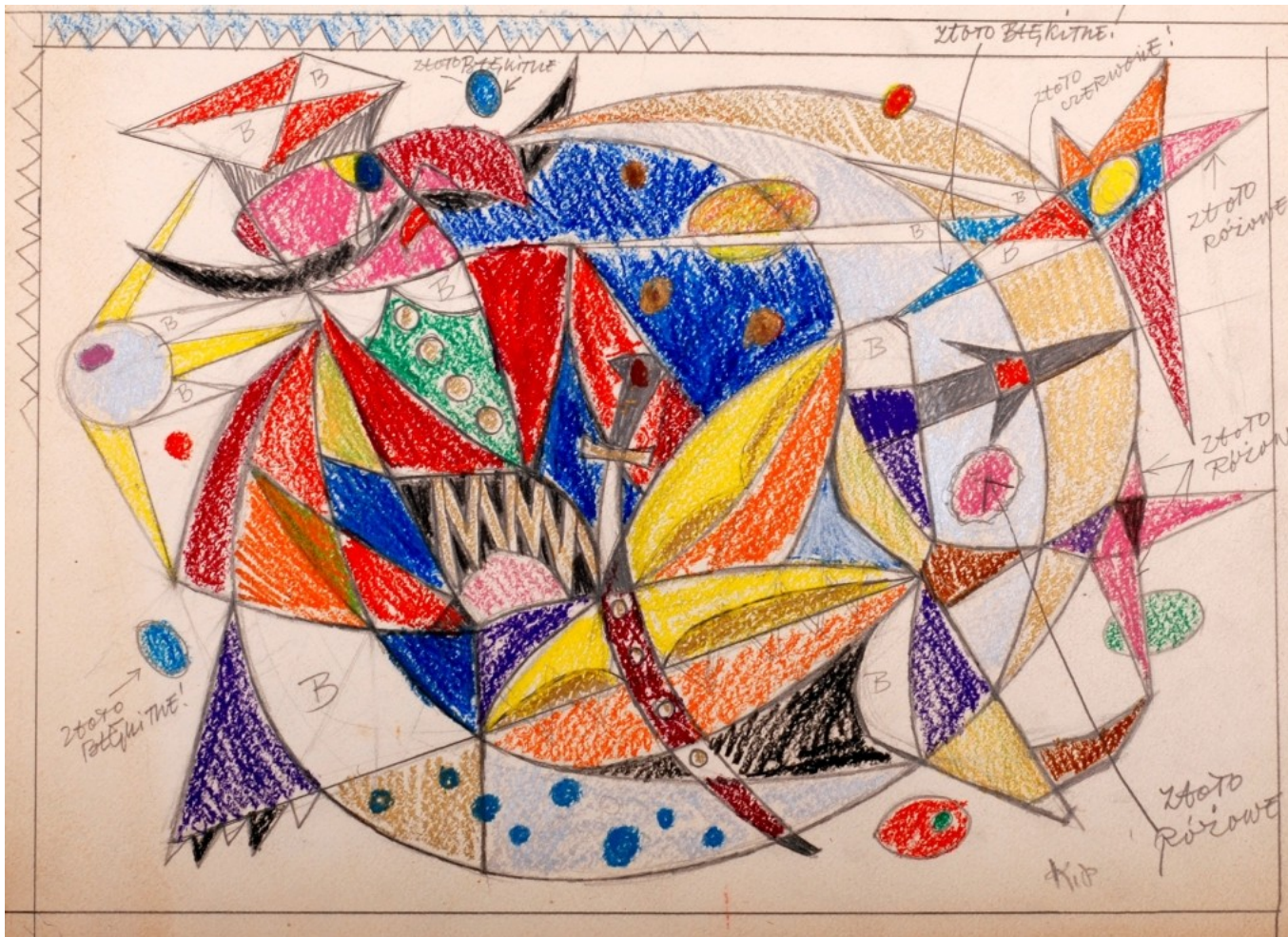


„Chrystus na krzyżu”, ołówek, papier, 25 x 35,5 cm



„Bez tytułu” (1963 r.), ołówek, papier, 25 x 35,5 cm

Cykl projektów
„Legendy Krakowa”



„Bez tytułu”, kredka, ołówek, karton, 26 x 35 cm



„Bez tytułu”, kredka, ołówek, karton, 26 x 35 cm



„Bez tytułu”, kredka, ołówek, karton, 26 x 35 cm

Opracowanie katalogu: Agnieszka Julia Dudek

Kurator wystawy: Agnieszka Julia Dudek

Zdjęcia prac: Ryszard Lachman

galeria sztuki

ATTIS

ryszard lachman

Galeria Sztuki ATTIS – Ryszard Lachman

ul. Starowiślna 14

31-032 Kraków

tel. 12 421 81 90, 502 428 276

www.attis.oprawa.com

Prace prezentowane na wystawie zostały oprowiane przez firmę:

**Oprawa
Obrazów**
Rok założenia 1905

B M R Lachmanowie

Pracownia Oprawy Obrazów

BMR Lachmanowie

ul. Starowiślna 14

31-032 Kraków

www.oprawa.com